



Natuurpunt
Aartselaar

Natuurpunt-voorstellen gemeenteraadsverkiezingen 2024

– memorandum aan de politieke partijen –

Even Natuurpunt voorstellen

Met meer dan 130.000 leden-gezinnen wordt Natuurpunt gedragen door 500.000 Vlamingen. In Aartselaar woont op 7,5 % van de adressen een gezin dat lid is. Daarmee hoort Aartselaar bij de gemeenten die de hoogste ledendichtheid hebben. Behoud van Natuur en open ruimte ligt ons nauw aan het hart.

Nu moet het gebeuren

Vlaanderen hoort bij de kwetsbaarste gebieden ter wereld voor **klimaatverandering**. Dat blijkt niet alleen uit internationaal onderzoek maar ook uit de extreme weersomstandigheden die we de laatste jaren gezien hebben. We moeten Vlaanderen ook klimaatrobuust maken. Niet alleen kan natuurherstel daar een belangrijke rol in spelen, het is ook noodzakelijk om het **biodiversiteitsverlies** te keren. Natuur gaat zo snel achteruit dat ecosystemen dreigen ineen te storten en daarmee de voor onszelf levensnoodzakelijke functies. Natuur geeft ons letterlijk en figuurlijk zuurstof.

Zoals het succes van de documentaire Onze Natuur aantoont, mogen we best wel trots zijn op ons natuurlijk erfgoed en moeten we ook de natuurlijke geschiedenis van Vlaanderen terug waarderen. Het meest plantenrijke habitat ter wereld lag bij ons. Nog geen 130 jaar geleden zwom in iedere beek een otter en konden we ook zelf genieten van een plons in de lokale beek. Daar kunnen we weer naar toe. We hebben dat nodig. 74% van de Vlamingen wil meer natuur omwille van de eigen gezondheid. Laat ons daar ambitieus voor gaan.

De sleutels om beide levensbedreigende crisissen te keren zijn natuurherstel, ruimte voor water, ruimtelijke ordening, een regeneratieve landbouw, een doelgerichte en eerlijke regelgeving voor milieu en een stevige daling van onze broeikasgasuitstoot. Het tijdsvenster om de ergste gevolgen tegen te gaan wordt klein, maar met daadkrachtig en ambitieus beleid kunnen we de trends keren. Door voluit te gaan voor een drastische reductie van onze broeikasgasuitstoot in alle sectoren en 30% van onze regio te reserveren voor natuur.

Nu moeten we de curves ombuigen naar een Vlaanderen in harmonie met haar omgeving en de natuur. Naar een Vlaanderen met natuur in het hart.

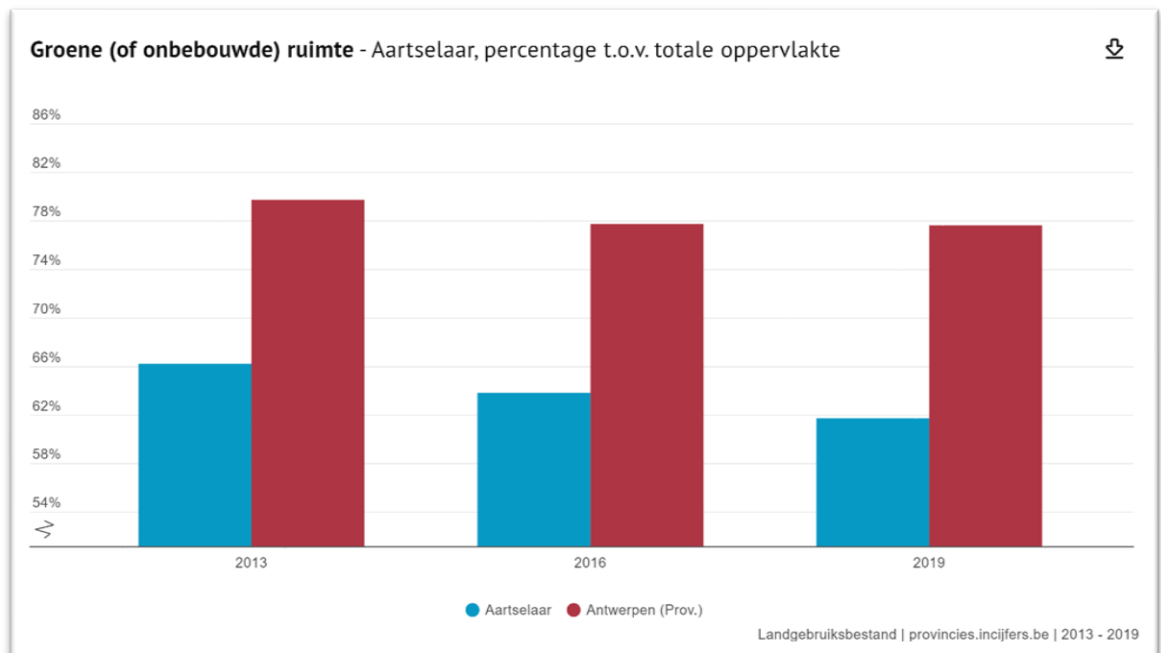
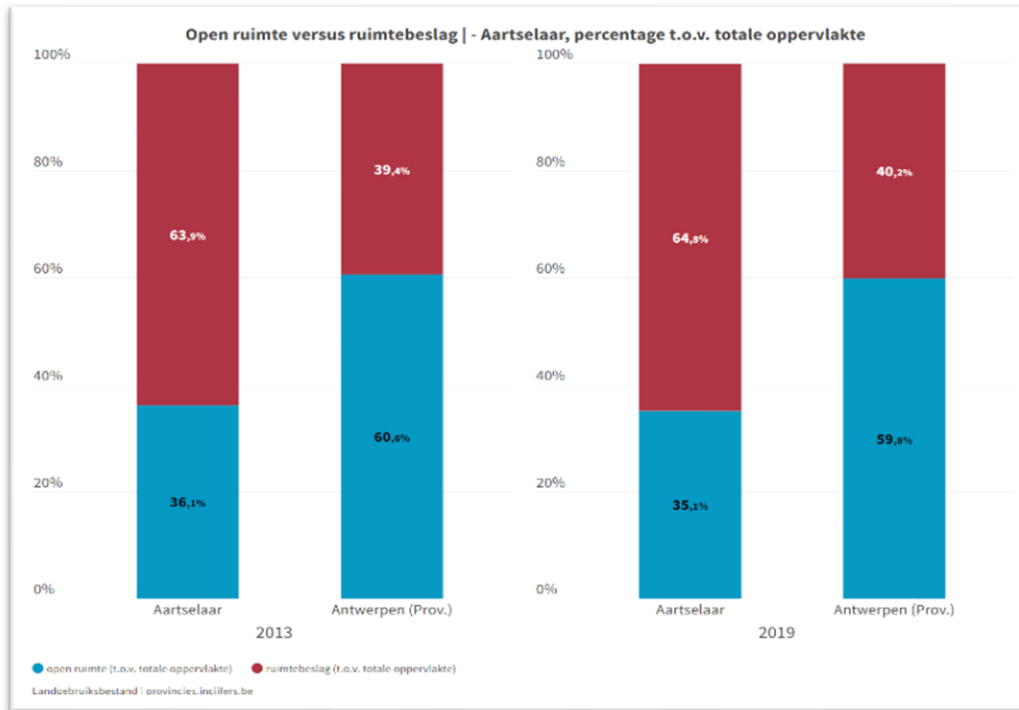
We nodigen u van harte uit om de voorstellen in ons verkiezingsmemorandum te ontdekken en we gaan graag met u in gesprek hoe we die samen kunnen realiseren.

Hoe evolueert de natuur in onze gemeente?¹

We moeten vaststellen dat de verstedelijking steeds verder oprukt. Aartselaar heeft een kwalijke reputatie op het vlak van ruimtelijke ordening. Lintbebouwing leidde tot versnippering van open ruimtes. Meest opvallend is dit op onze grenswegen, zoals Pierstraat en Zinkval, waar telkens de Aartselaarse kant volgebouwd is, terwijl

de kant van de buurgemeente nog grotendeels open is gebleven. Het in de afgelopen legislaturen gehuldigde principe van “1/3 bewoning, 1/3 industrie, 1/3 open ruimte” leidde ertoe dat 2/3 van de gemeente bebouwd kon worden. Hierdoor beantwoordt Aartselaar meer aan het beeld van een agglomeratie dan van een dorp, waardoor onze gemeente in

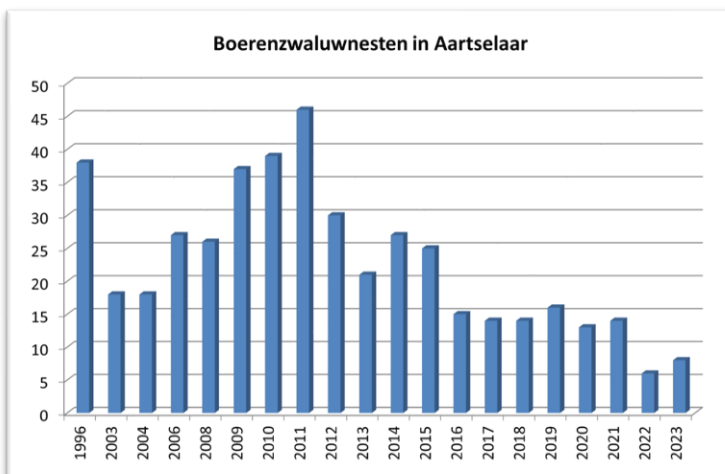
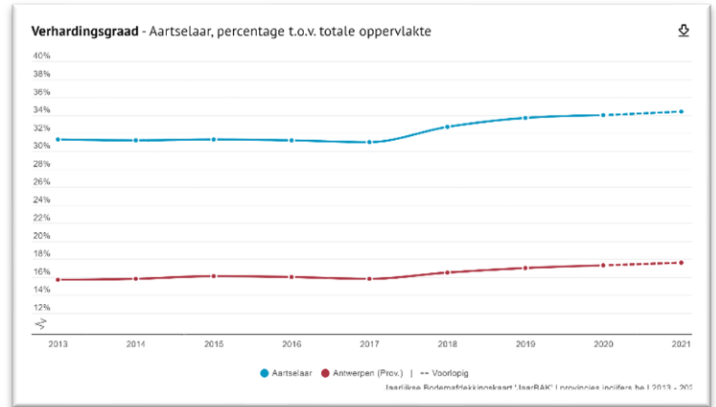
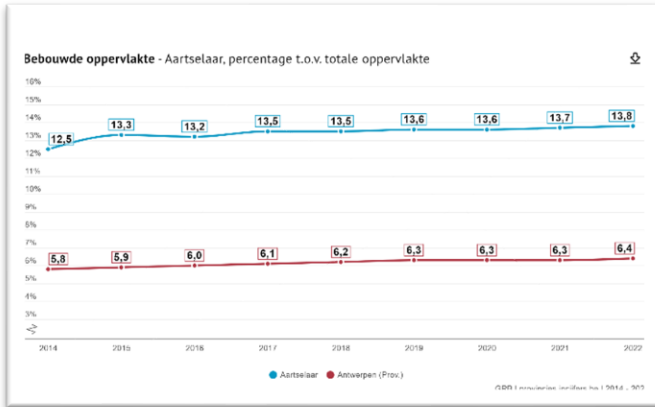
het Ruimtelijk Structuurplan Vlaanderen als vanzelfsprekend opgenomen werd onder het grootstedelijk gebied Antwerpen.



¹ De illustraties komen van provincies.incijfers.be

Gelukkig zijn er delen van de gemeente die actief als open ruimte beschermd worden, zoals de Reukens en het Cleydaelbos, maar we kunnen er niet naast zien dat de verhardingsgraad ondanks de betonstop steeds toeneemt. De grafiek duidt aan dat er sinds 2018 zelfs een versnelling is opgetreden.

Om het buitengebied te vrijwaren, mikt men terecht op inbreiding, het innemen van open gebleven stukjes binnen de woonkernen. Daarbij valt echter op dat men steeds meer de voorkeur geeft aan hoogbouwprojecten, wat de verstedelijking en mobiliteitsdruk van onze gemeente sterk verhoogt.



Het karakter van de landbouw is sterk veranderd. Veeteelt is bijna verdwenen in onze gemeente, boerderijen worden villa's, veestallen worden opslagplaatsen voor landbouwmachines. Dit heeft een zeer sterke achteruitgang van onze biodiversiteit tot gevolg. De achteruitgang van de boerenzwaluw is hier tekenend. Huiszwaluwen zijn volledig verdwenen.

Vermits Aartselaar voor 2/3 door harde bestemmingen wordt ingenomen, is het zeer belangrijk daar in te zetten op gezonde natuur in de tuinen en het openbaar groen.

Onderstaande luchtfoto's illustreren dat niet enkel de bebouwde kom steeds uitbreidt, maar dat ook groene eilandjes binnen die zone stilaan verdwijnen.



Voorstellen vanuit Natuurpunt Aartselaar

1. Uitbreiding van de natuurgebieden

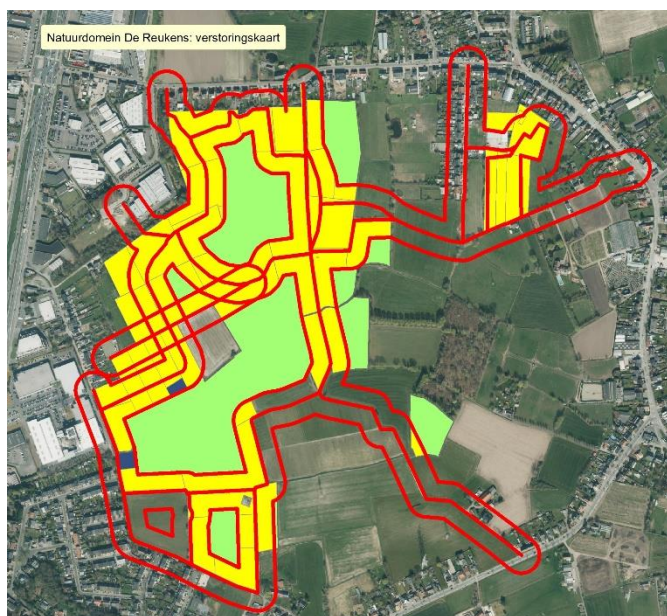
Natuurpunt promoot streekeigen struiken en bomen reeds vele jaren in de actie “Behaag natuurlijk”. Ontharding, ontmoedigen van kunstgras, tegeltuintjes, natuurlijke hagen kunnen bijdragen aan het verlies van biodiversiteit.

Natuurgebieden zijn veilige havens voor verschillende dier- en plantensoorten en versterken zo de biodiversiteit in Aartselaar. De aankoop en inrichting van natuurgebieden is en blijft een belangrijk aspect van het natuurbeleid.

De meeste open gebieden liggen in de aankoopperimeter van ANB. In de Reukens voert ANB een aankoopbeleid samen met de gemeente. Natuurpunt gaat in deze gebieden geen aankopen betrachten, om de grondprijzen niet door aankoopconcurrentie op te drijven. Maar Natuurpunt is steeds bereid een aankoop te overwegen, indien ANB en/of de gemeente om budgettaire redenen van een mogelijke aankoop moeten afzien.

Aanbevelingen voor de volgende legislatuur:

- Voer een actief aankoopbeleid in de Reukens
- Natuurpunt Aartselaar biedt ANB/gemeente aan om kleine beheerwerken uit te voeren, die met vrijwilligers haalbaar zijn. Educatie en bewustmaking zijn immers zeer belangrijk en stimuleren de verbondenheid van mensen in Aartselaar.
- Bewaak de kwaliteit van de natuur. Uitbreiding van wandelpaden lijken goed vanuit gezondheidsstandpunt. Maar men vergeet dat deze extra verstoring geven aan de natuur. Bijgaande verstoringskaart van de Reukens gaat uit van verstoring tot 40 m links en rechts van een wandelpad (wat voor kwetsbare soorten nog te weinig is). De oppervlakte niet-verstoorte natuur wordt door de wandelpaden drastisch ingeperkt. Hou daar rekening mee en breidt het wandelpadennet niet meer uit dan nodig.



Groen: aangekocht en niet verstoord, geel: aangekocht en verstoord

2. Meer natuur in openbare ruimte en privé tuinen

Aanbevelingen voor de volgende legislatuur:

- Richt de openbare ruimte natuurvriendelijk in, o.a. door het gebruik van inheemse planten- en bomensoorten, het voorzien van schuil- en nestplaatsen voor soorten en laat de natuur z'n gang gaan waar mogelijk.
- Continueer het natuurvriendelijk bermbeheer.
- Blijf deelnemen aan acties van Natuurpunt zoals Behaag Natuurlijk.
- Stimuleer deelname aan initiatieven zoals “Maai mei niet”, week van de bij, ...
- Blijvende financiële ondersteuning van zwaluwproject, nieuwe ondersteuning van projecten, o.a. kerkuilen, steenuilen, ...

- Promoot natuurlijke tuinen en creëer zo honderden nieuwe natuurgebiedjes in onze gemeente. Creëer meer natuur door gemeentelijke percelen om te zetten in bloemenweiden. Zorg dat er voldoende aandacht is bij de aanleg van wadi's en spaarbekkens in functie van wateroverlast en geef de wadi's een meerwaarde door ze een natuurlijke inrichting te geven zoals zacht afschuinende randen.
- Informeer burgers over de mogelijkheid hun eigendom als niet-jachtgebied te laten registreren.

3. Een mobiliteitsplan voor planten en dieren

Vlaanderen is versnipperd zodat dieren en planten vaak opgesloten zitten in het laatste restje geschikte natuur. Planten en dieren hebben nood aan functionele verbindingen zodat ze zich kunnen verplaatsen tussen geschikte leef- en foerageergebieden. Wegen kunnen een grote hindernis zijn. Meer natuurvriendelijke (water)wegen zorgen ervoor dat dieren en planten zich kunnen verplaatsen, op zoek naar beschutting, voedsel en soortgenoten.

Aanbevelingen voor volgende legislatuur:

- Ook Aartselaar kent de gesel van lintbebouwing. Open gebieden zoals de Reukens dreigen volledig geïsoleerd te raken door bebouwing en afgesloten tuinen. Belangrijk is open zones te behouden langs de Pierstraat om een ecologisch corridor naar het meer landelijke Reet te behouden.
- De overkappingsplannen van de A12 bieden kansen voor een uitgebreid vergroeningsproject van onze gemeente. Zet u in voor een maximaal natuurlijke invulling.
- Promoot bij particulieren, bedrijven en landbouwers het bestaande subsidiereglement voor hagen, houtwallen, en het houden van kleine landschapselementen (KLE). Deze vertragen de waterafvoer.
- Stimuleer bedrijven om op hun terrein zoveel mogelijk bloemenweiden aan te leggen.
- Richt gemeentelijke beken in op een natuurlijke manier.

4. Faciliteer het leren samenleven met (terugkerende) wilde natuur

Terugkerende diersoorten zijn blokken, die het ecosysteem robuuster maken tegen schokken. Die terugkeer zorgt in sommige gevallen ook voor problemen wanneer praktijken niet meer aangepast zijn aan de aanwezigheid van die soorten, zoals niet-wolfwerende omheiningen. Conflicten leiden tot vermindering van het draagvlak voor natuur en natuurbeleid. De overheid heeft een belangrijke rol en verantwoordelijkheid om de maatschappij te ondersteunen in het weer leren samenleven met wilde dieren. Overheden van alle niveaus zetten daarom in op proactief beleid rond preventieve maatregelen, het ondersteunen van stakeholders, investeringen in techniek, capaciteitsopbouw, overleg, monitoring en onderzoek. Stimuleer ook onderzoek hoe de terugkeer van deze soorten kan bijdragen aan andere uitdagingen zoals de rol van de bever in de transitie naar klimaatrobuust waterbeheer.

Aanbevelingen voor volgende legislatuur:

- Leer bewoners terug samenleven met de natuur. Schenk aandacht aan “moeilijkere” soorten zoals vos, marter, vleermuizen en voorzie een duidelijk aanspreekpunt waar burgers terecht kunnen voor informatie en mogelijke preventieve maatregelen om schade te voorkomen.

5. Meer natuur zorgt voor meer welzijn

Een natuurlijke en groene gemeente heeft een rechtstreeks positief effect op het welzijn en de gezondheid van burgers. Door de vergrijzing, onze drukke levensstijl en het vele fijnstof in de lucht neemt het belang van groen voor ons welzijn alleen maar toe. Buiten spelen in de natuur toont nochtans duidelijk positieve effecten op de motorische, cognitieve en sociaal-emotionele ontwikkeling van kinderen. Ook het gezondheidseffect is

groot.

Aanbevelingen voor de volgende legislatuur:

- Creëer groene schoolomgevingen. De omvorming van de speelplaats van de kleine Cade is een mooi voorbeeld. Ook voor de grote Cade zijn vergroenende en onthardende ingrepen nodig. Voorzie buitenklassen in en rond elke school.
- Financier nabij elke wijk speelnatuur waar kinderen vrij kunnen spelen en kampen bouwen. Onderhoud de bestaande wijkspeeltuintjes.
- Organiseer effectieve en efficiënte acties ter voorkoming van zwerfvuil en sluikstorten, vooral in zones van natuur en landschap. Neem deel aan World CleanUp Day.

6. Natuur maakt Aartselaar klimaatrobuust

Er wordt steeds meer ruimte bebouwd en verhard in Aartselaar. Het water kan daardoor moeilijker in de bodem dringen en er blijft minder ruimte vrij om het water tijdelijk op te vangen bij hevige regenbuien. Een waterbom, waar Wallonië slachtoffer van was en ook de Demerstreek gevolgen van ondervond, zou in Vlaanderen een enorme schade aanrichten. Onze ingedijkte rivieren kunnen de piekdebieten niet slikken en zorgen voor overstromingen. Ook onze beken Grote Struisbeek en Wullebeek monden niet meer rechtstreeks in de Schelde en Rupel uit, maar het water wordt met pompen in die rivieren geloodst. Onoverbrugbare piekdebieten moeten opgevangen worden in overstromingsgebieden. Het landschap moet van een vergiet naar een spons. Water ophouden in de haarvaten van het systeem wordt door experts genoemd als de belangrijkste maatregel om overstromingsproblemen op te lossen. Het regenwater wordt daarom best zoveel mogelijk ter plaatse vastgehouden en geïnfiltreerd.

Om Vlaanderen beter te beschermen, wil de Vlaamse Regering het waterbergend vermogen van bepaalde watergevoelige gebieden vrijwaren en voldoende ruimte voorzien voor water. De Vlaamse Regering wil deze gebieden herbestemmen naar een openruimtefunctie via een ruimtelijk uitvoeringsplan (RUP) of door aanduiding als watergevoelig openruimtegebied.

Aanbevelingen voor de volgende legislatuur:

- Ondersteun de Vlaamse plannen zoals het watergevoelige openruimtegebied (WORG) Solhof en geef daar een waterbufferende invulling aan. Grijp de kansen voor bebossing en groen-blauwe dooradering
- De gemeente voert een duurzaam bodem- en grondwaterbeleid, waarbij netto per inwoner 1 m²/jaar effectief wordt onthard, minstens binnen de bestemmingscategorie landbouw. Deelname aan allerhande initiatieven, zoals bijvoorbeeld het Vlaamse Kampioenschap Tegelwippen, kan daarbij stimulerend werken.
- Zorg voor een 'klimatreflex' bij de aanvang van elk ruimtelijk project: ga bij elk project na hoe natuur ingeschakeld kan worden als klimaatbuffer. Dit over alle gemeentelijke diensten heen.
- Geef het goede voorbeeld en richt de eigen instellingen en openbaar domein klimaatrobuust in door het hergebruik van regenwater, de aanleg van groenzones, minimaliseren van verharding, keuze voor waterdoorlatende materialen, inzetten op infiltratie, het plaatsen van groendaken en gevelgroen, etc.
- Stimuleer burgers om hun tuinen klimaatrobuust in te richten. In tuinen en voortuinen ligt nog veel potentieel voor waterberging. Hoe groener we die ruimte maken, hoe beter het water lokaal kan infiltreren.
- De Vlaamse regering vroeg gemeenten een plan te maken over hoe ze regenwater kunnen hergebruiken. Maar slechts 10 procent van de gemeenten deed dat al. Gemeenten worden dus aangeraden een hemelwater- en droogteplan op te maken,
- Aan de gemeenteraad rapporteert het College van Burgemeester en Schepenen jaarlijks over de

evolutie van het ‘ruimtebeslag’ en de ‘verhardingsgraad’ op haar grondgebied, en stemt ze haar inspanningen af op het behalen van de vooropgestelde doelstellingen als is het een resultaatsverbintenis.

- Het college van Burgemeester en Schepenen voorziet in de aanleg van een gemeentelijk bouwshiftfonds dat de gemeente in staat stelt om de nodige herbestemmingen binnen haar grondgebied te financieren. Binnen haar begroting reserveert de gemeente jaarlijks 50 EUR per inwoner voor dit fonds.

7. Naar meer burgerparticipatie

Zoals elk beleid kan ook natuurbesluit slechts slagen, indien er een breed draagvlak gecreëerd wordt bij de bevolking. Steden als Aalst, Brugge, Gent, Kortrijk en Mechelen tonen al het goede voorbeeld en investeren in natuur. Dat levert een grote win-win op. Niet alleen kunnen natuurverenigingen middelen van Vlaams niveau en van donateurs samenbrengen met de gemeentelijke steun, ze hebben ook heel wat expertise en vrijwilligerskracht in huis om die doelstellingen professioneel en kostenefficiënt te realiseren. Door de lokale verankering en betrokkenheid van heel wat leden en burgers bij de realisaties, wordt eigenaarschap, trots en draagvlak voor het gevoerde beleid gerealiseerd. Het levert bovendien de garantie dat de nieuwe natuurgebieden open zijn voor iedereen én dat de kwetsbare delen tegelijkertijd beschermd worden.

Aanbevelingen voor de volgende legislatuur:

- Werk een sterke samenwerking uit met lokale natuurverenigingen om de doelstellingen rond vergroening en klimaatadaptatie (Lokaal energie- en klimaatpact) te realiseren.
- Betrek de gemeentelijke milieuraad en GECORO volwaardig bij het implementeren en de periodieke evaluatie van de betonstop op lokaal niveau.
- De milieuvadvisraad werd aanvankelijk opgericht als een raad van in leefmilieu geïnteresseerde burgers. Later werd deze raad gestimuleerd in de milieuconvenanten met de Vlaamse overheid. Dit had tot gevolg dat er regels kwamen qua samenstelling: vertegenwoordiging van maatschappelijke geledingen. De latere legislaturen hebben hier nog extra voorschriften aan toegevoegd zoals minstens 1/3 van het zelfde geslacht en beperking van het aantal burgers ten persoonlijke titel. Dit maakt toetreding tot de raad zo wat onmogelijk: organisaties hebben geen kandidaten, wie wel geïnteresseerd is botst op regels. De verplichting door Vlaanderen bestaat reeds lang niet meer. In Rumst is men dan ook van deze samenstellingsregels afgestapt en heeft men geen problemen om een geïnteresseerde adviesraad te vormen. We stellen voor ook in Aartselaar de regels drastisch te versoepelen.
- Werk actief mee met Streekvereniging Zuidrand en Regionaal Landschap Rivierenland aan de versteviging van de open ruimte en bebossing.

8. Nieuwe vormen van landbouw geven zuurstof aan natuur

In Aartselaar kennen we een uitdovend landbouwscenario. Toch bestaan er initiatieven van biolandbouwers die duurzame producten via korte verkoopketens bij de lokale bevolking brengen.

Aartselaar haalde de titel “Fairtradegemeente”. Hierbij wordt bijgedragen aan een waardig bestaan voor de kleine boer in het Zuiden en de duurzame plaatselijke producent.

Aanbeveling voor de volgende legislatuur:

- Voorzie en faciliteer bij nieuwe ruimtelijke ontwikkelingen kansen voor landbouwers die op een duurzame manier voeding willen produceren dichtbij en mét de mensen en die van landbouwgrond een

gedeelde en multifunctionele ruimte willen maken.

- Zet in op het behoud en herstel van de groene dooradering van het (landbouw)landschap met bijvoorbeeld een houtkantenplan en de herwaardering van bermen. Het geeft kansen aan onze rijke graslandflora en aan bestuivers en natuurlijke bestrijders, die de productie van landbouwgewassen kunnen opdrijven. Het vergroot bovendien de belevingswaarde van het landschap met een publieke groene dooradering, wat weer (gezondheids)kansen biedt voor zowel lokale inwoners als (hoeve)toerisme.
- Faciliteer voorzieningen als Oxfam-Wereldwinkel. Met een grotere verkooppunt zou dit initiatief ook kunnen fungeren als verkooppunt voor duurzame landbouwinitiatieven (korte keten).
- Stimuleer minder vleesconsumptie, o.a. bij gemeentelijk activiteiten, door plantaardige hapjes te voorzien op recepties.

9. Een zuiver milieu geeft de natuur meer kansen

Een gezonde lucht en bodem en proper water is voor iedereen én voor de natuur een basisrecht en moet opnieuw de norm worden. Zwemmen of vissen zonder zorgen om vervuiling moet weer kunnen. Dat al onze activiteiten plaatsvinden binnen de draagkracht en grenzen van de planeet, binnen de milieugebruiksruimte, moet vanzelfsprekend worden. We gaan voor 100% milieukwaliteit.

Aanbevelingen voor volgende legislatuur:

- De Milieuraad is een goed instrument om “de vinger aan de pols” te houden.
- Lichtpollutie: deelname aan en promotie van de actie “Nacht van de Duisternis”. Opletten bij de “verleiding” van openbare verlichting. Door het bredere spectrum en verhogen van de lichtopbrengst is de impact op de natuur dikwijls negatief. Een recent grootschalig onderzoek benadrukt dat naast habitatverlies en pesticidenverbod ook nachtelijk kunstlicht een belangrijke factor bij daling van het insectenbestand. Door slimmer en minder te verlichten kan men zowel energie- als biodiversiteitswinst boeken én het levert meestal ook een flinke financiële besparing op.
- Luchtvervuiling:
 - volharden in het protest tegen huisvuilverbrandingsoven (ISVAG)
 - inwoners informeren over de nadelen van houtverbranding en een verbod handhaven
 - het gemeentelijk wagenpark geleidelijk overschakelen naar energievriendelijke vervoersmiddelen
 - initiatieven als (elektrisch) autodelen dienen gestimuleerd te worden, ook vanuit sociaal oogpunt om kansarme gezinnen tegemoet te komen in hun mobiliteitsproblemen.
 - Stimulatieacties om de auto te ontmoedigen bij het winkelen, zoals “Met belgerinkel naar de winkel”, bij huis-schoolvervoer, ...
- Bodemvervuiling:
 - verderzetten van de actie “Zonder is gezonder”
 - Glyphosaat volledig verbannen uit de gemeente
 - Onderzoek naar mogelijk PFAS-verontreiniging in de gemeente
- Zwerfvuil:
 - campagne opzetten tegen zwerfvuil op onze wegen
 - verderzetten actie “Adopteer een berm”
 - nog meer vuilnisbakken plaatsen in de gemeente (en deze ook geregeld ledigen)
- Waterhuishouding:
 - controle op het beheer van de afvalwaterstroom
 - retentiegebieden aanleggen om het overtollige regenwater in op te vangen

10. Natuurpunt versterkt de samenleving

Natuurpunt is een ledenvereniging met 130.000 leden-gezinnen en duizenden actieve vrijwilligers. Natuurpunt verbindt mensen op basis van een gedeelde zorg voor natuur. Middenveldorganisaties zoals Natuurpunt versterken de samenleving. Door o.a. onze educatieve werking bieden we emancipatiekansen aan alle inwoners van de gemeente. Daarnaast informeert Natuurpunt haar leden en vrijwilligers over het natuurbeleid, zodat zij als burger een constructieve bijdrage kunnen leveren aan het gemeentelijk beleid. Kortom, Natuurpunt is een waardevolle partner om het natuurbeleid in Aartselaar vorm te geven en uit te voeren. In Aartselaar zijn meer dan 420 gezinnen lid van Natuurpunt.

Aanbeveling voor de volgende legislatuur:

- Geef natuurverenigingen een volwaardige stem in het lokale beleid
- Ondersteun natuurverenigingen financieel en logistiek.
- Stimuleer de gemeentelijke diensten om met de natuurverenigingen samen te werken en beschouw deze daarbij als volwaardige partners. Dit is de beste manier om het vrijwilligerswerk te ondersteunen.
- Betrek natuurverenigingen bij de uitvoering van het gemeentelijk natuurbeleid. Gebruik de expertise van de vrijwilligers en doe beroep op de kracht van Natuurpunt om het maatschappelijk draagvlak voor natuurbescherming te vergroten.
- Een wandeling of beheerwerkdag onder leiding van Natuurpunt brengt bevolkingsgroepen samen.

Contact:

Natuurpunt Aartselaar:
Luk Smets – 0477 66 94 32
info@natuuraartselaar.be
www.natuuraartselaar.be